

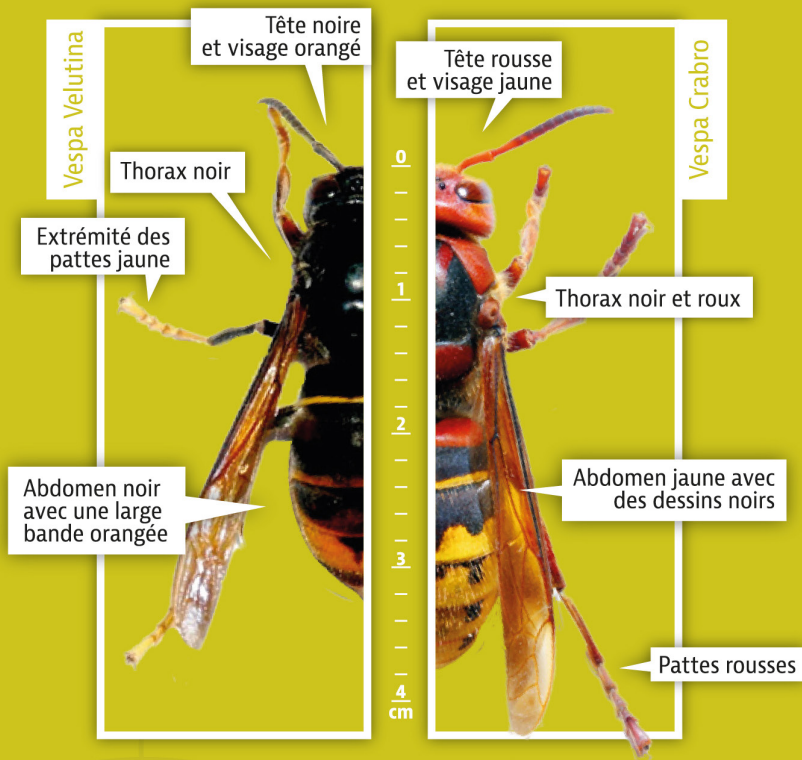


Lutte contre le frelon asiatique

INFORMATIONS PRATIQUES

Pour lutter contre le frelon asiatique, apprenez à le reconnaître et
SIGNEZ SA PRÉSENCE !

Comment différencier le Frelon Asiatique du Frelon Européen ?



Le frelon asiatique (*Vespa velutina nigrithorax*) est classé comme espèce exotique envahissante. Il a un impact fort sur la biodiversité en raison de la prédation qu'il exerce sur de nombreux insectes, dont les abeilles. Il représente aussi une menace pour la santé publique.

En été, chaque colonie construit un nid de grande taille, généralement à la cime des arbres. En fin d'automne de nombreuses futures reines quittent le nid. Il faut les trouver et les détruire pour éviter la création de nouveaux nids, l'année suivante.

Le frelon asiatique n'est pas agressif envers l'homme, sauf quand la colonie est dérangée. Il est alors particulièrement dangereux. C'est pourquoi les nids doivent être détruits par des spécialistes.

Les nids QUAND LES OBSERVER ? À QUOI RESSEMBLENT-ILS ? OÙ LES CHERCHER ?

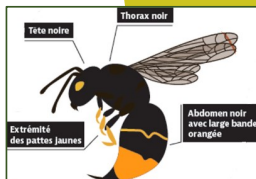
⇒ LES NIDS PRIMAIRES

■ QUAND les Observer ?

D'avril à juillet, la fondatrice frelon asiatique émerge de son hivernage ...



Gyne FA en dormance pendant la phase hivernale



■ À QUOI ressemble un nid primaire ?

Sphère suspendue avec une petite ouverture vers le bas



La fondatrice édifie seule un nid de fondation dit « nid primaire »



Petite taille, 5 à 10 cm de diamètre, qui va progressivement atteindre 20 cm

■ OÙ les rechercher ?

À faible hauteur (long des avant-toits, cabanes, haies, parpaings, ...), protégés des aléas climatiques !



■ QUE FAIRE en présence d'un nid ?

⇒ Signaler sur www.frelonsasiatiques.fr

- ✓ Centralise les déclarations d'Auvergne Rhône-Alpes,
- ✓ Pour les faire détruire et rendre la lutte efficace en limitant ainsi les nids "secondaires" (nid délocalisé vers un lieu plus adapté à la croissance de la colonie) sur la période estivale qui sont bien plus dangereux et plus difficiles à détecter, souvent cachés dans la frondaison des arbres ...



On compte sur vous !



NB : pour la destruction de nids de guêpes ou autre insecte : contacter directement un désinsectiseur professionnel

Les nids QUI PEUT LES DÉTRUIRE ?

La destruction des nids d'hyménoptères (frelons communs ou asiatiques, guêpes..) ne relève pas d'une mission de service public.

Tous les signalements des nids de frelons asiatiques doivent être effectués sur la plateforme régionale **frelonsasiatiques.fr** avec envoi d'une photo obligatoirement.

A noter que l'application « signalez le frelon asiatique » est disponible sur smartphone.

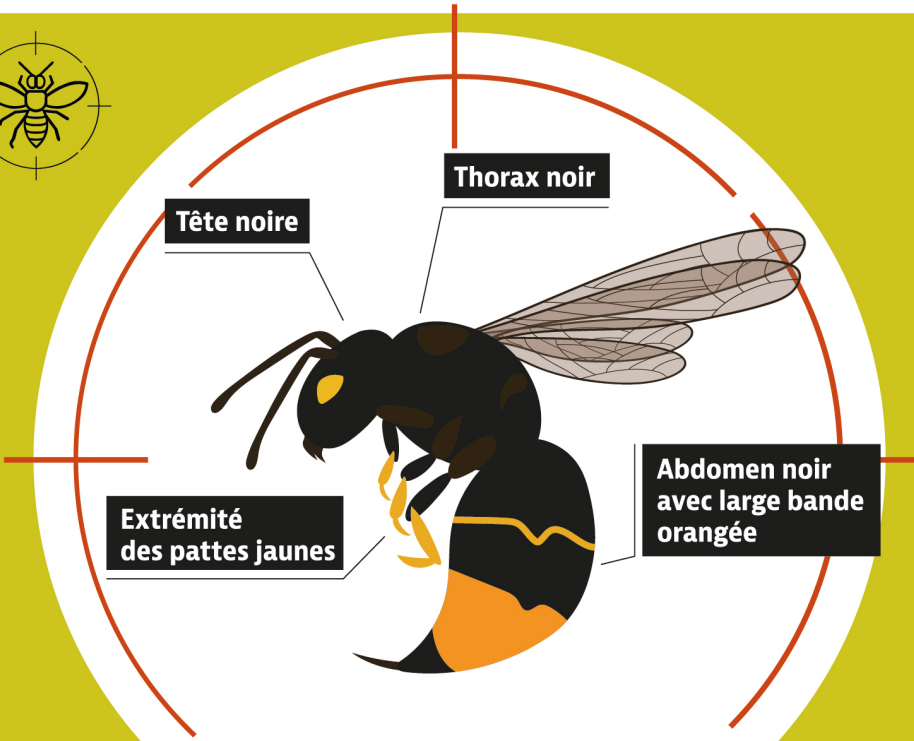
Les personnes sans outil informatique pourront toutefois contacter la section apicole du GDS26 pour faire un signalement. Elles devront transmettre leur coordonnée téléphonique, ce qui permettra au technicien de la FRGDS-AURA de les contacter.

Deux cas peuvent se présenter :

> **Sur le domaine privé :**

Il est impératif de signaler un nid sur **frelonsasiatiques.fr** pour déclencher l'intervention d'une entreprise spécialisée et la prise en charge d'une partie des frais d'éradication sur le domaine privé» (reste à charge du propriétaire à hauteur de 75 € grâce au co-financement Agglo et Département et sur Montélimar, le reste à charge est de 50 € (co-financement supplémentaire de la commune - se renseigner auprès de votre mairie). En cas de carence l'intervention des sapeurs-pompiers pourra avoir lieu, après identification des critères de risques et d'accessibilité. Celle-ci fera l'objet d'une facturation au bénéficiaire de la prestation. (À titre informatif, le coût moyen est de 70 à 120€ pour une intervention classique d'un désinsectiseur professionnel - hors intervention avec nacelle).

> **Sur le domaine public**, Il est impératif de signaler un nid sur **frelonsasiatiques.fr** pour déclencher l'intervention d'une entreprise spécialisée ou des pompiers, s'il y a danger imminent et que l'entreprise spécialisée ne peut pas intervenir assez rapidement (ex à côté d'une école....) Les interventions sont aux frais de la collectivité propriétaire.



SIGNALE TON **FRELON**

**Vous suspectez la présence d'individus
ou d'un nid de Frelons Asiatiques ?**



Prenez une photo et signalez votre suspicion sur le site :
www.frelonsasiatiques.fr



**FRELON
ASIATIQUE**



NID PRIMAIRE



NID SECONDAIRE

Les pièges POURQUOI ? OÙ ? QUELS PIÈGES ?

Pourquoi piéger le Frelon Asiatique au printemps ?



Le piégeage de printemps, s'inscrit dans un **plan de lutte plus global** contre le **Vespa Velutina**, pour éradiquer tôt en saison les fondatrices frelon asiatique et tenter de limiter le nombre de colonies pendant la saison. **Pour une meilleure efficacité du dispositif, le piégeage de printemps doit être complété par la recherche et la destruction des nids en saison et la protection des ruchers (muselière, filet, harpe électrique, piégeage d'automne, ...).**

Où piéger ?

- **Zones où Ruchers impactés** par un forte prédation et/ou à **Forte densité de nids FA (détruits ou non)** en saison précédente; Sur les fleurs: camélias, cotonéaster, ...
- **Position** : 4 à 6 pièges par commune. Le plan National préconise moins de pièges sur un secteur donné mais mieux gérés.
- **Hauteur et Orientation** : placer le piège entre 20 cm et 1,20 m du sol. Exposition plutôt ensoleillée.

Quels pièges utiliser ?

MODELE DE PIEGES



Utiliser, de préférence pour la préservation de la biodiversité, **des pièges les + sélectifs possibles**. C'est à dire des pièges à sélection physique de type nasse (**Robida, Beevital, RedTrap, ...**) équipés de cônes d'entrée dont l'orifice est adaptée à la taille du frelon asiatique, afin de retenir les fondatrices et ouvrières et exclure l'entrée d'insectes plus gros (ex : Frelon européen) en laissant échapper un maximum d'espèces non cibles. **Voir la fiche comparative des principaux pièges commercialisés.**

Les pièges bouteilles ou cloches sont à bannir, même améliorées, la chaleur humide est néphaste à la survie des insectes !!!

Quand piéger ?



Date début : Dès Mars, après les dernières gelées, quand 3 jours > 15°C

Durée : 8 semaines continues avec fin obligatoire au 15/05

Préconisations en fonction des connaissances scientifiques actuelles.

Quels appâts ?

Mélange liquide : **1/3 bière, 1/3 sirop de fruits rouges et 1/3 vin** (blanc ou rouge) ; à mettre dans un contenant **protégé par une grille fine pour ne pas être accessible aux insectes ou de la paille pour éviter les noyades.** (Mettre de la paille, un bas, une grille fine par ex)



- La diffusion dépend de la **fraicheur de l'appât**. Plus les températures sont élevées plus l'évaporation est importante et l'attractivité faiblit rapidement.

- " **Le meilleur appât étant le frelon asiatique qui est déjà capturé** " pour attirer les congénères frelons asiatiques :
 - o maintenir en vie des insectes piégés en plaçant une petite coupelle ou éponge imbibée de l'appât liquide dans le piège accessible par les frelons,
 - o laisser des cadavres de frelon en place (broyés ou non).



Signalez sur www.frelonsasiatiques.fr



► Les pièges Sélectifs



Fiche comparative des modèles commercialisés les + adaptés au Piégeage de Printemps du Frelon Asiatique								
Type Nœud	Type Contenant	Nom	Visuel	Adapté au Piégeage de Printemps	Sélectivité = Protection Biodiversité	Attractivité	Prix unitaire approx (€)	Remarques
X		Bee-Vital		+++	++	++	40	Non évolutif.
X		ROBIDA (grille NEOPPI)		++	++	++	29€ la pièg. /6€ la grille	Piège ROBIDA.com/let.ESAT.ROBIDA en Mayenne/ association.robida.fr) ou Grille seule en plastique à fixer sur un piège de dimension 15x x 15xmm. Réalisée par les élèves en BTS du CFA La Baronnierie. Prévoir 2 grilles par piège.
X		RedTrap (8 trous)		++	++	+	40	Déjà monté. En bois. Facilement évolutif. Pour + d'efficacité, possibilité d'ajouter 2 grands cônes type Jabeprode latéralement (13€ le paire). Pas de trappe à appât spécifique.
X		Jabeprode		- (au printemps)	++	- (au printemps)	55 (monté)	Kit BCPA tout en plastic. Non ou peu évolutif. Trappe à appât intégrée.
X		Ornetin		Non testé (au printemps)	+	Non testé (au printemps)	10	Couvercle (avec cône et grille intégrés) qui se visse sur les boîtes (non fournis) à commander de la Parfait Family Weiss diamètre 100mm. Non évolutif.

NON Sélectifs



- ❑ Piège indifféremment de nombreuses espèces entomophiles (*diptères, hyménoptères, lépidoptères, arachnides, ...*)
- ❑ **Noyade, Mort assurée !!**
- ❑ Environnement chaud et humide : conséquences sur survie et fécondité ?

Montélimar
Agglomération
RHÔNE & PROVENCE



msa